

OPIS PRZEDMIOTU ZAMÓWIENIA

dla zadania:

EW Przysieka - prace antykorozyjne na przykryciu przepławki

Spis treści:

- 1. Informacje wstępne**
- 2. Opis stanu istniejącego**
- 3. Zakres prac**
- 4. Prace towarzyszące, opracowania i dokumentacja**
- 5. Wytyczne dla potrzeb realizacji przedmiotu zamówienia**
- 6. Sprzęt**
- 7. Wykonanie robót**
- 8. Dokumentacja fotograficzna**

1. Informacje wstępne

Właściciel obiektu:

PGE Energia Odnawialna S.A. ul. Ogrodowa 59a, 00-876 Warszawa
tel.: +48 /22/ 4331 300 ,+48 /22/ 4331 301 , fax: +48 /22/ 6242 555
e-mail: sekretariat@pggeo.pl , WWW: <http://www.pggeo.pl>

Osoba do kontaktu: Jacek Hic tel. +48 608-538-549, e-mail: Jacek.Hic@gkpge.pl

Eksploatator obiektu:

PGE Energia Odnawialna S.A. Biuro Eksploatacji Elektrowni Wodnych Przepływowych w Warszawie.
Adres obiektu Elektrownia Wodna Przysieka, miejscowość Potok 1A, 68-132 Przewóz
gm. Przewóz, powiat żarski, woj. lubuskie

Zakres opracowania:

Przedmiotem niniejszego opracowania jest przedstawienie zakresu prac jakie należy wykonać podczas prac antykorozyjnych na przykryciu przepławki dla ryb.

Specyfika zadania:

Opisywane zadanie będzie polegać na wykonaniu nowych powłok antykorozyjnych na przykryciu przepławki dla ryb przy Elektrowni Wodnej Przysieka oraz uzupełnienie braków w przykryciu.

Szczegółowy zakres prac przedstawiono poniżej. Ze względu na specyfikę obiektów, pracę na obiekcie czynnym, konieczność dostosowania się do istniejących standardów i rozwiązań technicznych, Zaleca się wykonawcy zaznajomić ze stanem istniejącym i uwzględnić w ofercie wszystkie uwarunkowania niezbędne dla potrzeb realizacji zadania. W trakcie realizacji projektu wykonawczego Wykonawca ma za zadanie uzupełnić brakujące i uszkodzone wypełnienia szczelin dylatacyjnych. Niniejszy OPZ w swoim zakresie obejmuje wytyczne do realizacji zadań ściśle ze sobą związanych, a wymienionych poniżej:

- Wykonanie nowych powłok antykorozyjnych elementów przykrycia przepławki
- W przypadku braku części przykrycia przepławki, wykonanie nowych elementów
- Termin wykonania prac 4 miesiące od dnia podpisania umowy

2. Opis stanu istniejącego

2.1 Przepławka dla ryb usytuowana jest od strony upustu płuczącego elektrowni i jednocześnie stanowi filar działowy między jazem a elektrownią.

Wymiary podstawowe przepławki:

- długość całkowita 63,0 m
- szerokość całkowita 6,0 m
- szerokość w świetle ścian (w rejonie maszynowni) 3,1 m
- szerokość w świetle ścian (poza maszynownią) 5,0 m

Przykrycie przepławki dla ryb jest wykonane z segmentów demontowanych, wykonanych z ceownika 40x20x3 mm wypełnionego siatką stalową co jakiś odcinek wzmocnione płaskownikiem stalowym 30x3 mm. Segmenty osadzone w kątownikach stalowych 40x40 mm. Przy wlocie do przepławki brakuje kilku elementów (segmentów) przykrycia. Wielkości poszczególnych segmentów są różne w zależności od ich miejsca montażu.

Przykrycie składa się z 79 segmentów o różnych wymiarach, na chwilę obecną brak jest 10 elementów które należy odtworzyć.

Orientacyjne ilości i wymiary:

Elementy do antykorozyj:

- 55 sztuk – 310 cm x 100 cm
- 5 sztuk – 430 cm x 100 cm
- 5 sztuk – 310 cm x 90 cm
- 4 sztuki – 350 cm x 160 cm

Brak 10 sztuk o wymiarach 310 cm x 100 cm

3. Zakres prac

- Demontaż przykrycia przepławki, (zaleca się oznakowanie poszczególnych sekcji).
- Oczyszczenie części stalowych do stopnia czystości wymaganego przez producenta powłoki malarskiej, dotyczy segmentów przykrycia przepławki oraz z kątowników w których są osadzone elementy przykrycia.
- Wykonanie nowych powłok malarskich zgodnie z technologią producenta. Wybrany system malarski musi spełniać wymagania normy PN-EN ISO 12944-5 lub PN-EN ISO 12944-5:2020-03
- Wykonanie i montaż brakujących elementów przykrycia przepławki w technologii tożsamej z elementami już istniejącymi.
- W dolnej części przepławki należy zabezpieczyć segmenty przykrycia przepławki przed samoistnym demontażem w czasie większych stanów wody w rzece.

4. Prace towarzyszące, opracowania i dokumentacja

4.1 Dokumentacja

- Atesty na użyte materiały (powłoki malarskie)

5. Wytyczne dla potrzeb realizacji przedmiotu zamówienia

5.1. Wykonawca powinien zaznajomić się z powyższym opisem a także zaznajomić się ze stanem infrastruktury powiązanej z przedmiotem zamówienia i uwzględnić w ofercie wszystkie uwarunkowania niezbędne dla potrzeb jego realizacji. Wytyczne są podstawą przygotowania oferty, lecz nie wyczerpują pełnego zakresu robót, usług lub dostaw, który powinien doprecyzować Wykonawca w zależności od jego możliwości i warunków obowiązujących na obiekcie EW Przysieka. Wykonawca w tym celu winien zaznajomić się z niniejszym opisem, zinwentaryzować zakres prac dla potrzeb wykonania zamówienia.

5.2. Stan faktyczny może się różnić od przedstawionego w dokumentacji, więc wizja lokalna jest zalecana przez zamawiającego. Zamawiający zapewnia otwarcie odpowiednich przestrzeni/stanowisk umożliwiające dokonanie wizji w zakresie potrzeb Wykonawcy w tym przed złożeniem oferty także w uzgodnieniu ze służbami eksploatacyjnymi PGE Energia Odnawialna S.A. Departament Hydroenergetyki w Warszawie. Zamawiający zapewnia, że będzie współdziałał z Wykonawcą w zakresie realizacji zadania przez udostępnienie posiadanej wiedzy

5.3. Ze względu na specyfikę przedmiotu zamówienia dotyczącą wykonania usługi na czynnym obiekcie, występuje tu bezwzględna konieczność realizacji przedmiotu zamówienia z dostosowaniem się do istniejących na obiekcie standardów eksploatacji i istniejących rozwiązań technicznych.

5.4. Zamawiający zaleca demontaż segmentów przykrycia przepławki i wykonanie nowych powłok antykorozyjnych poza obiektem Zamawiającego.

5.5. Wszystkie zastosowane rozwiązania techniczne, muszą być zatwierdzone przez Zamawiającego przed przystąpieniem do realizacji prac.

5.6. Wykonawca zobowiązany jest do realizacji usługi według zakresu prac, który został określony w niniejszym opisie w uzgodnionym terminie, czyli 4 miesiące od dnia podpisania umowy.

6. Materiały i sprzęt

Do wykonania nowych powłok antykorozyjnych wykonawca użyje farby epoksydowej lub poliuretanowej. Wybrany system malarski musi spełniać wymagania normy PN-EN ISO 12944-5 lub PN-EN ISO 12944-5:2020-03.

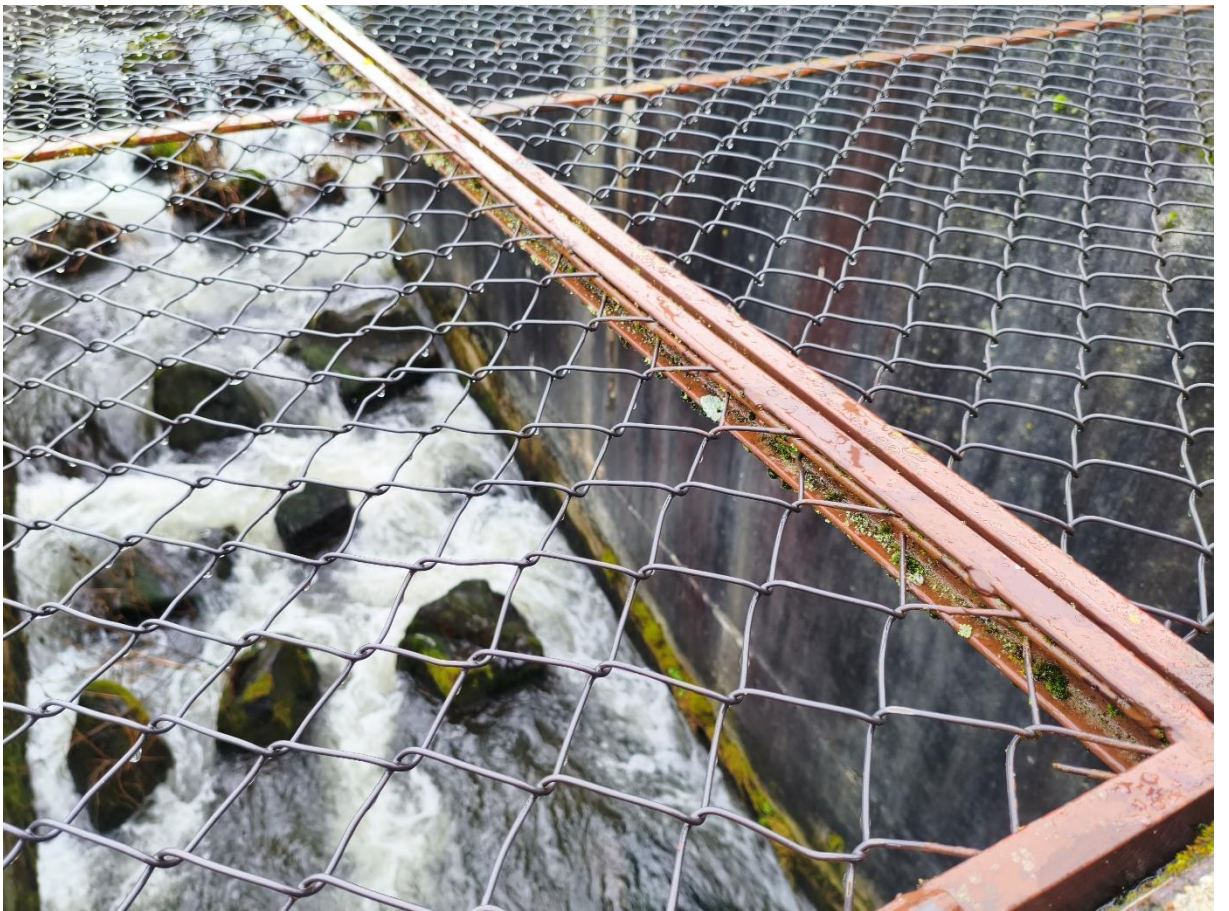
Powłoka malarska powinna mieścić się w przedziale dla powłok średniej trwałości M 160–320 μm . W czasie wykonywania robót należy stosować ręczne narzędzia elektroinstalacyjne. Narzędzia podczas użytkowania muszą być sprawne technicznie. Wykonawca zagwarantuje w ramach nadzoru, w dyspozycyjności własnego inspektora BHP. Odpowiednie narzędzia zostaną dobrane w zależności od przyjętej technologii.

7. Wykonanie robót

Roboty należy prowadzić zgodnie z zasadami wykonywania prac zawartych w prawie właściwym w szczególności zawartymi w Instrukcji Organizacji Bezpiecznej pracy. Wykonawca gwarantuje pracę osoby nadzoru z odpowiednimi uprawnieniami. Każdorazowe wejście Wykonawcy na obiekt wymaga uprzedniej zgody Zamawiającego. Prace na terenie elektrowni Wykonawca będzie wykonywał na pisemne Polecenie wykonania pracy wystawione przez służby eksploatacyjne Zamawiającego.

8. Dokumentacja fotograficzna







Opracował:
Jacek Hic, Departament Hydroenergetyki